

Strateji Yol Xəritəsinin prioritetlərindən biri: Dənli və dənli paxlalıların inkişafı

İqtisad üzrə fəlsəfə doktoru Namiq Şalbizov
İqtisad üzrə fəlsəfə doktoru Rəşad Hüseynov

1. Giriş

Hazırda dünyada gedən siyasi və iqtisadi proseslər ölkə iqtisadiyyatının rəqabət qabiliyyətini artırmaq, idxaldan asılılığı azaltmaq, ixracyönümlü qeyri-neft sektorunun əsaslı inkişafını təmin etmək, insan kapitalından səmərəli istifadə etmək kimi prioritetlərin ön plana çəkilməsini zəruri edir.

Məhz bununla əlaqədar olaraq, ölkədə həyata keçirilən iqtisadi islahatların davamlılığını təmin etmək üçün iqtisadiyyatın mövcud vəziyyətinin dərinədən təhlili və yeni iqtisadi inkişaf strategiyasının hazırlanması məqsədilə Azərbaycan Respublikası Prezidentinin 2016-cı il 16 mart tarixli 1897 nömrəli Sərəncamı ilə “Milli iqtisadiyyat və iqtisadiyyatın əsas sektorları üzrə strateji yol xəritəsinin başlıca istiqamətləri” təsdiq edilmiş, milli iqtisadiyyat və iqtisadiyyatın on bir əsas sektoru üzrə strateji yol xəritələrinin layihələri hazırlanmışdır. Ölkənin sosial-iqtisadi həyatında xüsusi əhəmiyyət kəsb etdiyi üçün kənd təsərrüfatı məhsullarının istehsalı və emalı sektoru iqtisadiyyatın əsas sektorlarından biri kimi nəzərdə tutulmuşdur.

Azərbaycan Respublikası Prezidentinin 2016-cı il 6 dekabr tarixli fərmanı ilə təsdiq edilmiş “Azərbaycan Respublikasında kənd təsərrüfatı məhsullarının istehsalına və emalına dair Strateji Yol Xəritəsi” 2016-2020-ci illər üçün iqtisadi inkişaf strategiyasını və tədbirlər planını, 2025-ci ilədək olan dövr üçün uzunmüddətli baxışı və 2025-ci ildən sonrakı dövrə hədəf baxışı özündə ehtiva edir. Strateji Yol Xəritəsinin 2016-2020-ci illər ərzində həyata keçirilməsi hesabına ölkədə dayanıqlı inkişaf prinsiplərinə əsaslanmaqla, rəqabətqabiliyyətli kənd təsərrüfatı və kənd təsərrüfatı məhsullarının emalı sektorunun formalaşdırılmasına nail olmaq baxımından əlverişli mühitin yaradılması nəzərdə tutulur.

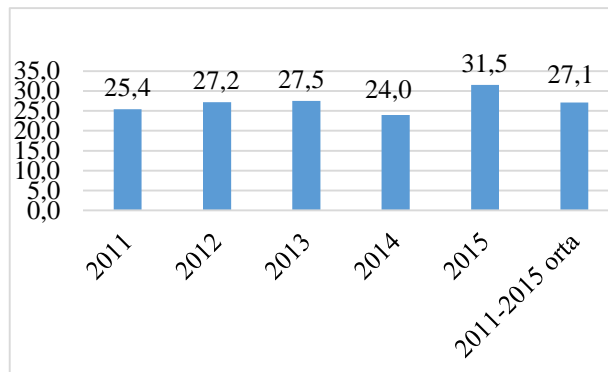
Strateji Yol Xəritəsində xüsusi diqqət cəlb edən məqamlardan biri kənd təsərrüfatı məhsullarının istehsal potensialının dəyər zəncirinin həlqələri üzrə gücləndirilməsi, ixrac yönümlü məhsul istehsalının artırılması və idxalın əsasən daxili istehsalla əvəz edilməsindən ibarətdir. Bu baxımdan bitkiçilik məhsulları istehsalı üzrə gələcək inkişaf istiqamətlərinin müəyyənləşdirilməsi, resursların daha səmərəli bölüşdürülməsi, yerli istehsalın rəqabətqabiliyyətinin təmin edilməsi məsələləri diqqət mərkəzində saxlanılmalıdır. Fikirimizcə, ilk növbədə bitkiçilik məhsulları istehsalının maksimum səmərəli təşkilinə prioritetlik verilməlidir. Bunun üçün regionların ixtisaslaşmasının torpaq resurslarından daha səmərəli istifadə və

istehsalın səmərəliliyinin maksimallaşdırılması prinsipləri üzrə aparılması məqsədəuyğundur.

Qeyd olunanları nəzərə alaraq bu istiqamətdə araşdırmaların aparılması zəruridir. Ölkənin ərzaq təhlükəsizliyinin təmin edilməsi baxımından xüsusi rol oynadığı üçün dənli və dənli paxlalıların istehsalının təşkili məsələlərinin ilkin tədqiqi aparılmışdır. Bu məqsədlə, əsasən Dövlət Statistika Komitəsinin 2011-2015-ci illəri əhatə edən dövr üzrə məlumatlarından, Azərbaycan Respublikası Əmlak Məsələləri Dövlət Komitəsinin məlumatlarından istifadə edərək regional səviyyədə məhsuldarlıq göstəriciləri, torpaq resursları və digər amillər üzrə təhlillər aparılaraq dənli və dənli paxlalıların rayonlar üzrə ixtisaslaşdırılması üçün ilkin istiqamətlərin müəyyənləşdirilməsi hədəf kimi qarşıya qoyulmuşdur.

2. Dənli və dənli paxlalıların istehsalının müasir vəziyyəti. Son illər dənli və dənli paxlalıların istehsalı sahəsində həm məhsuldarlıq göstəriciləri yüksəlmiş, həm istehsal həcmi artmış, həm də istehsalın səmərəliliyi təmin edilmişdir.

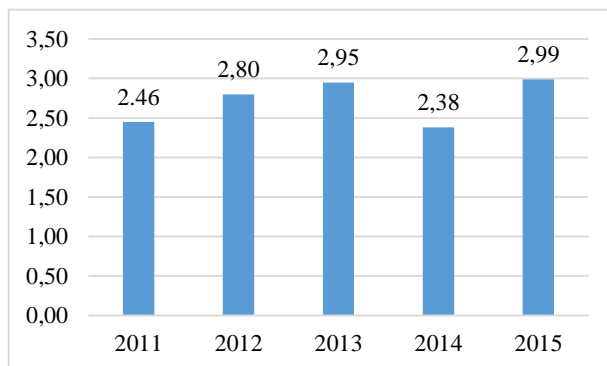
Qrafik 1. Ölkə üzrə orta məhsuldarlıq, sentner/ha



Mənbə: Dövlət Statistika Komitəsi

Xüsusilə də, 2007-ci ildən bitkiçilik sahəsində subsidiya sisteminin tətbiq edilməyə başlanmasından sonra dənli və dənli paxlalılar üzrə məhsuldarlıq göstəricilərinin artımı müşahidə edilməkdədir və 2011-ci ildən sonra isə bu artım sabit xarakter almışdır (Qrafik 1). Qeyd edək ki, sovet dönəmində ölkə üzrə dənli və dənli paxlalıların ən yüksək orta məhsuldarlıq göstəricisi 1988-ci ildə müşahidə edilmişdir və bu da hektardan 26.3 sentner təşkil etmişdir. 2015-ci ildə isə ölkə üzrə orta məhsuldarlıq göstəricisi 31.5 sentnerə yüksəlmişdir ki, bu da 1988-ci ilin göstəricisindən 19.8 faiz yüksəkdir. Son 5 ili müqayisə etsək 2011-ci illə müqayisədə isə 2015-ci ildə məhsuldarlıq göstəricisi 24 faiz yüksəlmişdir.

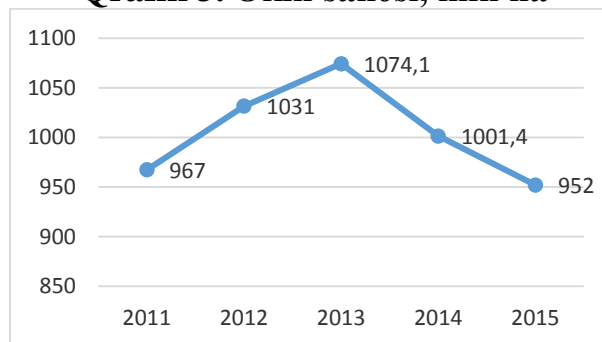
Qrafik 2. Ölkə üzrə ümumi məhsul istehsalı, milyon ton



Mənbə: Dövlət Statistika Komitəsi

Məhsuldarlıq göstəricisinin artımına paralel olaraq son illər, məhsul istehsalında da, artıma nail olunmuşdur və burada da sabit artım müşahidə edilmişdir (Qrafik 2). Belə ki, son 5 il ərzində dənli və dənli paxlalıların istehsal həcmi 22 faiz artmışdır və 2011-ci ildəki 2.46 milyon tona nəzərən 2015-ci ildə 2,99 milyon tona yüksəlmişdir.

Qrafik 3. Əkin sahəsi, min ha

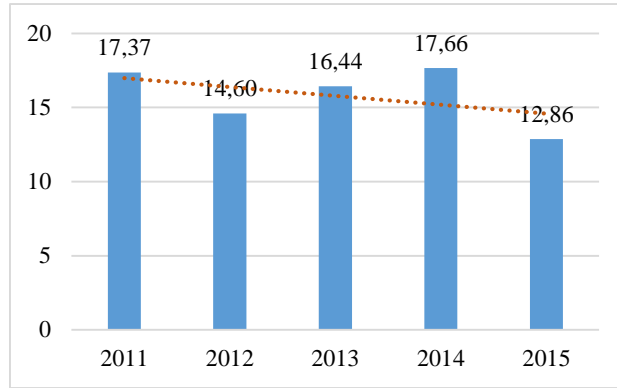


Mənbə: Dövlət Statistika Komitəsi

Qeyd edilməlidir ki, müqayisə edilən qısa dövr ərzində dənli və dənli paxlalıların əkin sahəsinin ümumi həcmində kəskin artım və daha sonra isə azalma müşahidə edilmişdir (Qrafik 3). Belə ki, 2011-2013-cü illər ərzində dənli və dənli paxlalıların ümumi əkin sahəsi 11.1 faiz artaraq 1.07 milyon hektara çatmışdır. Növbəti illərdə isə əkin sahələrində azalma müşahidə edilmiş və 2015-ci ildə 11.4 faiz azalaraq 952 min hektar təşkil etmişdir. Yuxarıda qeyd etdiyimiz kimi əkin sahələrinin azalmasına baxmayaraq 2015-ci ildə məhsul istehsalı 2.99 milyon ton təşkil etmişdir ki, bu da əvvəlki illərlə müqayisədə daha yüksək göstəricidir. Deməli məhsul artımı sırf məhsuldarlıq göstəricilərinin yüksəldilməsi hesabına əldə edilmişdir. Burada diqqət çəkən məsələlərdən biri məhsul istehsalı və məhsuldarlıq

göstəricilərindəki artımın iqtisadi cəhətdən səmərəli olmasıdır. Bunun üçün müqayisə olunan dövrdə dənli və dənli paxlalıların maya dəyəri göstəricisinin dəyişmə meyillərinə nəzər salmaq əhəmiyyət kəsb edir.

Qrafik 4. Maya dəyəri, manat/sentner



Mənbə: Dövlət Statistika Komitəsi

Məlumatlar göstərir ki, əgər 2011-ci ildə ölkə üzrə dənli və dənli paxlalıların bir sentnerinin maya dəyəri 17.37 manat təşkil edirdisə, 2015-ci ildə bu göstərici 25.96 faiz azalaraq 12.86 manat təşkil etmişdir ki, bu da fikirimizcə istehsalın səmərəliliyinin təmin edilməsi baxımından mühüm əhəmiyyət kəsb edən bir haldır (Qrafik 4).

Göründüyü kimi istehsalın təşkili zamanı resurslardan səmərəli istifadə prinsipinə əməl edilmişdir. Belə ki, 2011-ci illə müqayisədə 2015-ci ildə daha az torpaq sahəsindən, məhsul vahidinə daha az resurs sərf etməklə daha çox məhsul istehsal edilmişdir.

3. Dənli və dənli paxlalıların ixtisaslaşdırılması. Məhdud resurslar şəraitində səmərəlilik daim diqqət mərkəzində saxlanmalı, xüsusilə də torpaq resurslarından istifadədə maksimum səmərəlilik təmin edilməlidir. Bu baxımdan, məhsul istehsalının regionlar üzrə düzgün ixtisaslaşdırılması, o cümlədən dənli və dənli paxlalıların regionlar üzrə ixtisaslaşdırılması ən vacib amil kimi qarşıda durur. Bunun üçün iqtisadi cəhətdən daha səmərəli rayonların seçilməsi, həmin rayonlar üzrə dənli və dənli paxlalıların əkin sahələrinin genişləndirilməsi imkanlarının araşdırılması və eləcə də bu əkin sahələrinin potensial həcmünün müəyyənləşdirilməsi vacibdir.

Bu məqsədlə, bir sıra amillər nəzərə alınaraq əsasən son 5 ilin məlumatları üzrə təhlillər aparılmışdır. Çünki, məhz bu illərdə məhsuldarlıq göstəriciləri əvvəlki illərlə müqayisədə daha dinamik şəkildə artmağa başlamışdır.

Ölkədə dənli və dənli paxlalıların istehsalının gələcək inkişaf istiqamətlərini müəyyənləşdirmək üçün ilk növbədə bu məhsullar üzrə ehtiyatların həcmi və yaranma mənbələri üzrə araşdırmanın aparılması vacibdir.

Cədvəl 1. 2011-2015-ci illər üzrə ölkədə dənli və dənli paxlalıların illik ehtiyatları və yaranma mənbələri

	Min ton	Faiz
İlin əvvəlinə qalıq	1294.2	23.8
İstehsal	2647.1	48.6
İdxal	1505.2	27.6
Ehtiyatların cəmi	5446.6	100.0

Mənbə: Dövlət Statistika Komitəsi

Dövlət Statistika Komitəsinin məlumatlarına əsasən son 5 il üzrə ölkədə dənli və dənli paxlalıların ehtiyatlarının orta illik həcmi təxminən 5.5 milyon ton təşkil etmişdir (Cədvəl 1). Buradan məlum olur ki, ümumilikdə dənli və dənli paxlalılar üzrə idxaldan asılılıq dərəcəsi elə də yüksək deyildir. Belə ki, qeyd olunan illər ərzində cəmi ehtiyatların təxminən 27.6 faizi idxal hesabına formalaşmışdır. Ehtiyatların yerdə qalan hissəsi isə əvvəlki ildən qalıq və cari ilin istehsalı hesabına formalaşmışdır. Belə ki, cəmi ehtiyatların 23.8 faizi əvvəlki ildən qalıq hesabına və 48.6 faizi isə cari ilin istehsalı hesabına formalaşmışdır. Deməli cəmi ehtiyatların 72.4 faizə yaxını ölkə daxilindəki ehtiyatlar hesabına formalaşmışdır. Bu göstəriciləri ölkənin ərzaq təhlükəsizliyi baxımından (ərzaq təhlükəsizliyinin ən azı bir komponenti üzrə) məqbul hesab etmək olar və gələcəkdə də dənli və dənli paxlalılar ehtiyatları üzrə bu səviyyənin qorunub saxlanması ölkənin sosial-iqtisadi maraqlarına uyğun gəlir.

Beləliklə, ölkənin dənli və dənli paxlalılar üzrə zəruri ehtiyacları müəyyənləşdirildikdən sonra istehsalın təşkili və ölkənin regionları üzrə ixtisaslaşdırılması məsələlərinin həlli ilə bağlı ilkin araşdırmalara əsaslanan təkliflər irəli sürmək olar.

Bu məqsədlə, ilk olaraq dənli və dənli paxlalılar üzrə məhsuldarlıq göstəricilərinin ən yüksək olduğu rayonların müəyyənləşdirilməsi vacibdir. Məhsuldarlıq göstəricilərinin ən yüksək olduğu rayonları seçərkən həm də istehsal olunmuş məhsulun maya dəyəri göstəricisi də diqqət mərkəzində saxlanılmalıdır. Çünki, istehsalın iqtisadi səmərəliliyinin təmin edilmədiyini hallarda və regionlarda istehsalın davam etdirilməsi qeyri məqbul hesab edilməlidir. Qeyd olunan amillər nəzərə alınaraq ölkə üzrə dənli və dənli paxlalılar istehsalı üçün ən uyğun rayonlar müəyyənləşdirilmişdir. Bu məqsədlə, məhsuldarlıq göstəriciləri ölkə üzrə orta göstəricidən əhəmiyyətli şəkildə yüksək olan rayonlar seçilmişdir ki, bunlar da

əsasən 25 rayonu özündə birləşdirir (Cədvəl 2). Məhz bu rayonlarda dənli və dənli paxlalıların istehsalının inkişaf etdirilməsi əkin sahələrinə qənaət etməklə daha çox məhsul istehsalına nail olmağa imkan verə bilər.

Cədvəl 2. Dənli və dənli paxlalıların istehsalının gələcək inkişaf istiqamətləri

	Məhsuldarlıq, sent/ha		Rayonlar üzrə dənli bitkilərin bir sentnerinin maya dəyəri, 2015	Rayonlar üzrə cəmi əkin sahələri, ha	Rayonlar üzrə cəmi əkin sahələrinin 90%-i, ha	2011-2015-ci illər üzrə orta məhsuldarlıq nəzərə alınaraq istehsal, ton	2015-ci ilin faktiki məhsuldarlığı nəzərə alınaraq istehsal, ton	Məhsuldarlıq 40 sent/ha olarsa istehsal, ton
	2015	2011-2015 orta						
Respublika üzrə cəmi	31.5	27.1	12.86	-	853813.3	2670973.1	3002540.7	3562381.6
Qazax r/n	30.7	27.3	14.34 ¹	21180	19062	52039.26	58520.34	76248
Tovuz r/n	33.8	33.5	14.34 ¹	19689	17720.1	59326.9	59893.938	70880.4
Şəmkir r/n	38.3	39.2	14.34 ¹	41292	37162.8	145752.5	142333.524	148651.2
Samux r/n	32.5	32.9	14.34 ¹	22656	20390.4	67002.8	66268.8	81561.6
Goranboy r/n	31.5	28.3	14.34 ¹	42217	37995.3	107374.7	119685.195	151981.2
Balakən r/n	52.7	51.4	16.09 ²	17979	16181.1	83235.6	85274.397	64724.4
Zaqatala r/n	36.8	33.4	19.10	25325	22792.5	76218.1	83876.4	91170
Şəki şəhəri	30.3	27.9	16.00	80980	72882	203632.3	220832.46	291528
Beyləqan r/n	38.5	34.5	9.94	49165	44248.5	152568.8	170356.725	176994
Ağcabədi r/n	46.1	35.6	12.02 ³	66933	60239.7	214332.8	277705.017	240958.8
Bərdə r/n	40.2	35.1	13.30	55345	49810.5	175034.1	200238.21	199242
Biləsuvar r/n	34.2	27.7	12.02 ³	48707	43836.3	121514.2	149920.146	175345.2
Salyan r/n	33.1	31.4	9.75	36542	32888	103201.9	108858.618	131551.2
Yevlax şəhəri	33.2	30.8	14.57	33408	30067	92727.3	99823.104	120268.8
Ağdaş r/n	31.3	28.7	12.02 ³	34191	30771.9	88315.3	96316.047	123087.6
Saatlı r/n	41.0	38.2	12.83	42667	38400.3	146765.9	157441.23	153601.2
Sabirabad r/n	37.4	34.0	14.50	48713	43841.7	148886.4	163967.958	175366.8
Hacıqabul r/n	34.2	30.7	7.83	19095	17185.5	52793.9	58774.41	68742
Cəbrayıl r/n	31.2	29.7	13.27 ⁴	20495	18445.5	54746.2	57549.96	73782
Füzuli r/n	34.1	27.6	13.28	48844	43959.6	121240.6	149902.236	175838.4
Ağdam r/n	32.4	29.9	13.27 ⁴	44220	39798	118836.8	128945.52	159192
Tərtər r/n	36.3	33.2	13.27 ⁴	22276	20048.4	66520.6	72775.692	80193.6
Laçın r/n	30.6	30.2	9.07	10466	9419.4	28427.7	28823.364	37677.6
Şərur r/n	31.9	31.4	11.57 ⁵	14439	12995	40804.6	41454.369	51980.4
Babək r/n	31.0	30.6	11.57 ⁵	14263	12837	39305.9	39793.77	51346.8
Qobustan r/n	22.1	16.9	9.04	32255	29029.5	49059.9	64155.195	116118
İsmayıllı r/n	36.3	26.8	10.97	33800	30420	92781.0	110424.6	121680
Ağsu r/n	34.4	25.9	14.47	36248	18124	46941.2	62346.56	72496
Şamaxı r/n	22.3	16.4	11.23	33406	20043.6	32951.7	44697.228	80174.4

¹ - Gəncə-Qazax iqtisadi rayonu üzrə orta məhsuldarlıq göstəricisi

² - Şəki-Zaqatala iqtisadi rayonu üzrə orta məhsuldarlıq göstəricisi

³ - Aran iqtisadi rayonu üzrə orta məhsuldarlıq göstəricisi

⁴ - Yuxarı Qarabağ iqtisadi rayonu üzrə orta məhsuldarlıq göstəricisi

⁵ - Naxçıvan Muxtar Respublikası üzrə orta məhsuldarlıq göstəricisi

Mənbə: Dövlət Statistika Komitəsinin və Azərbaycan Respublikası Əmlak Məsələləri Dövlət Komitəsinin məlumatları əsasında hesablanmışdır

2011-2015-ci illər ərzində ölkə üzrə orta məhsuldarlıq göstəricisi 27.1 sent/ha olduğu halda, qeyd olunan rayonlar üzrə orta məhsuldarlıq göstəricisi 32,5 sent/ha təşkil etmişdir ki, bu da ölkə üzrə orta göstəricidən 19.9 faiz yüksəkdir. Məhsuldarlıq üzrə qruplaşdırma aparsaq bu rayonların 6-da orta məhsuldarlıq 27-28 sent/ha, 8-də 30-31sent/ha, 8-də 33-35 sent/ha, 2-də 38-39 sent/ha və 1-də 51.4 sent/ha təşkil etmişdir. Bu rayonlar üzrə 2015-ci il üzrə maya dəyəri göstəricisi 13 man/sent təşkil etmişdir ki, bu da ölkə üzrə orta göstəricidən cəmi 1.2 faiz yüksəkdir. Göründüyü kimi, bu rayonlar üzrə orta maya dəyəri göstəricisi yalnız 1.2 faiz yüksək olduğu halda, orta məhsuldarlıq göstəricisi 19,9 faiz yüksəkdir. Bu baxımdan dənli və dənli paxlalıların istehsalının məhz bu rayonlarda mərkəzləşdirilməsi daha da səmərəli hesab edilir.

Qeyd olunan rayonlarla yanaşı Dağlıq Şirvan iqtisadi rayonunda da dənli və dənli paxlalıların istehsalının genişləndirilməsi məqsədəuyğun hesab edilir. Bu rayonların əkin sahələri digər kənd təsərrüfatı məhsulları istehsalı ilə müqayisədə dənli və dənli paxlalıların istehsalı üçün daha münasibdir. Belə ki, bu rayonlarda digər bitkiçilik məhsulları istehsalının dinamikasına baxsaq, bu məhsulların ölkə üzrə orta məhsuldarlıq göstəricisindən əhəmiyyətli dərəcədə aşağı olduğunu görə bilərik (məsələn, 2015-ci ildə Qobustan rayonunda kartofun (tərəvəz məhsullarının) məhsuldarlıq göstəricisi ölkə üzrə orta göstəricidən 3.4 dəfə (5 dəfə), Ağsu rayonunda isə 40.4 faiz (2 dəfə) aşağı olmuşdur). Qeyd olunan rayonlarda son 5 il üzrə dənli və dənli paxlalıların orta məhsuldarlıq göstəricisi ölkə üzrə müvafiq göstəricidən azdır. Belə ki, Qobustanda məhsuldarlıq göstəricisi 16.9 sent/ha, İsmayılıda 26.8 sent/ha, Ağsuda 25.9 sent/ha və Şamaxıda 16.4 sent/ha təşkil etmişdir. Qeyd etmək lazımdır ki, 2015-ci ildə İsmayılı və Ağsu rayonlarında məhsuldarlıq göstəriciləri 36.3 və 34.4 sent/ha təşkil etmişdir ki, bu da ölkə üzrə müvafiq göstəricidən 15.2 və 9.2 faiz yüksəkdir. Qobustan və Şamaxı rayonlarında isə 2015-ci il üzrə də məhsuldarlıq göstəricisi ölkə üzrə orta göstəricidən aşağı olmuşdur. Eyni zamanda həmin ildə bu rayonlar üzrə maya dəyəri göstəricisi də ölkə üzrə orta göstəricidən aşağı olmuşdur. Belə ki, Qobustan üzrə dənli və dənli paxlalıların məhsuldarlığı 22.1 sent/ha, maya dəyəri 9.04 manat/sent olmuşdur və bu göstəricilər respublika üzrə orta göstəricidən müvafiq olaraq 29.8 və 29.7 faiz aşağıdır.

Beləliklə, ilkin olaraq dənli və dənli paxlalıların istehsalının səmərəli təşkili üçün potensial rayonlar müəyyənləşdirildi. Əgər həmin rayonlar üzrə cəmi əkin sahələrinin 90 faizi (Ağsu və Şamaxı rayonlarında isə müvafiq olaraq 50 və 60 faizi) məhz dənli və dənli paxlalıların istehsalına yönəldilsə bu ümumilikdə ölkə üzrə 853.8 min hektar əkin sahəsi demək olar. 2011-2015-ci illər üzrə orta məhsuldarlıq nəzərə alınaraq bu sahədə 2670.9 min ton məhsul istehsal etmək olar. Əgər 2015-ci ilin məhsuldarlıq göstəricilərini nəzərdə tutsaq qeyd olunan əkin sahəsindən 3002.5 min ton məhsul əldə etmək olar ki, bu da 2015-ci ilin faktiki istehsal göstəricisinə (2999.3min ton) bərabər və hətta 0.1 faiz daha artıq məhsul deməkdir.

Qeyd edək ki, təklif olunan yeni strukturda rayonlar üzrə ixtisaslaşmanın nəticəsi olaraq dənli və dənli paxlalıların əkin sahəsi 2015-ci ilin faktiki əkin sahəsindən 10,3 faiz və ya 98.3 min hektar daha azdır. Deməli, qeyd olunan rayonların dənli və dənli paxlalılar istehsalı üzrə ixtisaslaşdırılması mövcud məhsuldarlıq şəraitində daha az əkin sahəsindən daha çox məhsul istehsal etməyə imkan verə bilər ki, nəticədə də 98.3 min hektar əlavə əkin sahəsi əldə edilmiş olar. Bu torpaqları da iqtisadi cəhətdən daha səmərəli (bitkiçiliyin digər sahələrini inkişaf etdirmək üçün) şəkildə istifadə etmək olar.

4. Yekun

Araşdırmanın nəticələrini yekunlaşdıraraq deyə bilərik ki, ölkənin rayonları üzrə dənli və dənli paxlalıların əkin strukturunun məhsuldarlıq göstəricilərinə uyğun olaraq müəyyənləşdirilməsi əkin sahələrindən daha səmərəli istifadəyə imkan verir. Belə ki, məhsuldarlıq göstəricilərinin daha yüksək olduğu rayonlarda dənli və dənli paxlalıların əkin sahələri genişləndirilməli, məhsuldarlıq göstəricilərinin aşağı olduğu rayonlarda isə əkin sahələri azaldılmalıdır. Bu bizə daha az əkin sahəsindən, daha az maliyyə resursları sərf etməklə daha çox məhsul istehsal etməyə imkan verəcəkdir.

Əlbəttə ki, burada məhsulun maya dəyəri göstəricisi də mütləq nəzərdə axlanmalıdır. Çünki, elə rayonlar var ki, orda məhsuldarlıq göstəricisi təklif olunan rayonların bəzilərindən daha yüksəkdir. Amma maya dəyərində diqqət yetirdikdə məlum olur ki, bu rayonda məhsulun maya dəyəri də digər rayonlardan kifayət qədər yüksəkdir. Məsələn, 2015-ci ildə İmişli rayonunda dənli və dənli paxlalıların məhsuldarlıq göstəricisi hər hektardan 35.7 sentner təşkil etmişdir. Göründüyü kimi, məhsuldarlıq göstəricisi ölkə üzrə orta məhsuldarlıq göstəricisindən yüksəkdir. Amma maya dəyəri göstəricisinə diqqət yetirdikdə aydın olur ki, həmin ildə İmişli rayonu üzrə dənli və dənli paxlalıların bir sentnerinin maya dəyəri 27.9 manat təşkil etmişdir ki, bu da ölkə üzrə orta göstəricidən təxminən 2.2 dəfə yüksəkdir ki, bu da həmin rayonda dənli və dənli paxlalıların istehsalını iqtisadi cəhətdən qeyri səmərəli olmasını söyləməyə əsas verir. Deməli, rayonlar üzrə dənli və dənli paxlalıların və digər məhsulların əkin strukturu formalaşdırılarkən qeyd edilən amillər mütləq nəzərə alınmalı, hərtərəfli araşdırmalar aparılmalı və daha dərin təhlillər əsasında əkin strukturunun formalaşdırılması istiqamətində tədbirlər görülməlidir.

Yuxarıda qeyd olunduğu kimi, bu məqalədə əldə edilən nəticələr ilkin araşdırmaların yekunlarına əsaslanır. Bu sahədə daha fundamental tədqiqatların aparılmasına ehtiyac vardır. Aparılacaq belə tədqiqatlar bu məqalədə gəlinən nəticələri dəstəkləyə bilər.